



**Průvodce inovačními službami
v České republice
Guidebook of Innovation Services
of Czech Republic**



EUROPEAN UNION
EUROPEAN REGIONAL
DEVELOPMENT FUND

The project is implemented through the CENTRAL EUROPE Programme and is co-financed by the European Regional Development Fund.

Obsah

Úvod	4
Projekt FREE	4
Průvodce	6
Kritéria pro rychlé posouzení každé služby.	8
Inovační služby	10
Enterprise Europe Network Czech Republic	10
Inovační vouchery	12
Technologické burzy	14
Klastry	16
Podnikatelské inkubátory, Česká republika	20
Informační systém výzkumu, experimentálního vývoje a inovací	22
Technology Watch	24
Partneři	26
Seznam zkratk.	27

List of contents

Introduction.....	5
Project FREE	5
Guidelines	7
Criteria for Quick Assessment of Each Service	9
Innovation Service	11
Enterprise Europe Network Czech Republic	11
Innovation vouchers	13
Brokerage Events	15
Clusters	17
Business Incubators	21
The R & D Information System	23
Technology Watch	25
Partners	26
List of Abbreviations.....	27

Úvod

Tato krátká verze Průvodce inovačními službami vznikla za přispění českého partnera projektu FREE. Česká verze byla zpracována společností Karlovarský rozvojový institut, o.p.s., která velmi úzce spolupracuje se společností Klimentovská a.s.

Účelem vzniku tohoto průvodce bylo zmapování inovačních služeb v České republice. Tento materiál bude využíván převážně proškolenými odborníky transferu technologií a v neposlední řadě také studenty, výzkumnými ústavy, zástupci malých a středních podniků apod.

Jeho cílem je rozšiřovat povědomí o možnostech šíření znalostí, inovací a technologií, seznámit odborníky s osvědčenými českými postupy (best practise).



Projekt FREE

Záměrem projektu FREE je přispívat k regionálnímu rozvoji Střední Evropy zavedením inovačních systémů, metodologií a služeb schopných vytvořit most mezi technickými specialisty, výzkumníky, podnikateli a administrativními činiteli. Je velmi důležité umět využít kapacitu regionálních aktérů, jejich znalosti a dovednosti jak přeměnit udržitelnou konkurenční výhodu, jež má rozhodující význam pro hospodářskou výkonnost jednotlivých oblastí, neboť řešení inovace je neúčinnější na regionální úrovni, kde fyzická blízkost podporuje partnerství mezi jednotlivci.

Obecnými cíly projektu je: stimulovat transfer technologií a mechanismů za účelem výměny znalostí, podpora přístupu k vědeckým poznatkům a využívání již existujících znalostí, vytvoření a posílení aplikací operativní spolupráce mezi vědou, výzkumem, technologickým rozvojem a průmyslem.

Ostatní činnosti doplňující projektovou misi jsou: vytvoření Průvodce inovačními systémy; vytvoření Zlatých stránek s daty o vědě, výzkumu a technologickém rozvoji

v jednotlivých partnerských regionech; vytvoření sítě „zprostředkovatelů v oblasti inovací“, tj. síť osob se souborem interdisciplinárních kompetencí, jež budou podporovat transfer znalostí; vypracování tréninkového modulu a organizace tréninků v regionech jednotlivých partnerů projektu s cílem zvýšit podporu inovací; vydávání Patent & Technology Newsletterů a organizace Dní transferu technologií v jednotlivých regionech.

Projektové aktivity budou ukončeny v červnu 2011, s výstupy připravenými k přijetí a jejich dalšímu rozvoji.

Projektový partneři: Univerzita Debrecen, Centrum transferu technologií (Maďarsko), Město Velenje (Slovinsko), TechnoCentrum při Univerzitě v Mariboru (Slovinsko), Centuria RIT (Itálie), Amitié (Itálie), Klimentovská a.s. (Česká republika), Víceúčelové sdružení Kecskemét a jeho region (Maďarsko).

Introduction

This short version of Guide to Innovative Services has been created utilizing contributions of Czech project partner Klimentovská a.s. Czech version of the document has been prepared by Karlovarský rozvojový institut, o.p.s., an organisation in close cooperation with Klimentovská a.s.

The main purpose of this document was to map the innovation services in Czech Republic. The outcomes of the study will find a direct application among trained professionals working in the field of technology transfer, as well as indirectly – amongst students, researchers, SME representatives etc.

The key objective is to spread awareness about the opportunities for knowledge, innovation and technology dissemination, concurrently with introduction of experts to Czech Best Practices.



Projekt FREE

Záměrem projektu FREE je přispívat k regionálnímu rozvoji Střední Evropy zavedením inovačních systémů, metodologií a služeb schopných vytvořit most mezi technickými specialisty, výzkumníky, podnikateli a administrativními činiteli. Je velmi důležité umět využít kapacitu regionálních aktérů, jejich znalosti a dovednosti jak přeměnit udržitelnou konkurenční výhodu, jež má rozhodující význam pro hospodářskou výkonnost jednotlivých oblastí, neboť řešení inovace je neúčinnější na regionální úrovni, kde fyzická blízkost podporuje partnerství mezi jednotlivci.

Obecnými cíly projektu je: stimulovat transfer technologií a mechanismů za účelem výměny znalostí, podpora přístupu k vědeckým poznatkům a využívání již existujících znalostí, vytvoření a posílení aplikací operativní spolupráce mezi vědou, výzkumem, technologickým rozvojem a průmyslem.

Ostatní činnosti doplňující projektovou misi jsou: vytvoření Průvodce inovačními systémy; vytvoření Zlatých stránek

s daty o vědě, výzkumu a technologickém rozvoji v jednotlivých partnerských regionech; vytvoření sítě „zprostředkovatelů v oblasti inovací“, tj. síť osob se souborem interdisciplinárních kompetencí, jež budou podporovat transfer znalostí; vypracování tréninkového modulu a organizace tréninků v regionech jednotlivých partnerů projektu s cílem zvýšit podporu inovací; vydávání Patent & Technology Newsletterů a organizace Dní transferu technologií v jednotlivých regionech.

Projektové aktivity budou ukončeny v červnu 2011, s výstupy připravenými k přijetí a jejich dalšímu rozvoji.

Projektový partneři: Univerzita Debrecen, Centrum transferu technologií (Maďarsko), Město Velenje (Slovinsko), TechnoCentrum při Univerzitě v Mariboru (Slovinsko), Centuria RIT (Itálie), Amitié (Itálie), Klimentovská a.s. (Česká republika), Víceúčelové sdružení Kecskemét a jeho region (Maďarsko).

Směrnice

V této analýze budou identifikovány klíčové faktory, k nimž je třeba přihlížet při zřizování inovativní služby, či ke zlepšení stávajících služeb podniku. Tyto klíčové faktory představují pokyny institucím, které jsou schopné poskytovat specializované služby užitečné pro malé a střední podniky či veřejné výzkumné ústavy s účelem přiblížení je k sobě a usnadnění jejich výměny poznatků. Analýza byla vytvořena za účelem pochopení různých mechanismů a souvislostí, které umožňují výsledky vědy, výzkumu a technologického vývoje transformovat do nových produktů, služeb či inovativních řešení.

Po počátečním seznámení s pokyny vám budou v následující části představeny nejúspěšnější služby v oblasti inovací na územích partnerů spolu s prezentací řady evropských služeb.

KLÍČOVÉ FAKTORY ÚSPĚŠNOSTI INOVAČNÍCH SLUŽEB

Soulad s inovační strategií. Silná strategie skupiny akcí by měla vést k součinnosti a zvýšení jejich vlivu na regionální rozvoj. Poskytované inovační služby musí být v souladu s národními a regionálními inovačními politikami a strategií inovačního systému.

Zaměření na konkrétní cíl

Nejefektivnější služby usilují o dosažení určitého pozitivního výsledku, a proto je důležité úzce zaměřit na řešení jednoho z konkrétních cílů inovační strategie.

Zaměření na specifickou skupinu uživatelů

Služba se stává efektivnější, je-li zaměřena pouze na jednu skupinu uživatelů.

Silně podporovaný tým

Tým poskytující službu musí být profesionální, kompetentní, snadno dosažitelný v případě, je-li třeba dodatečná podpora a asistence.

Nabízející vysokou kvalitu znalostí

Investice do znalostí, nové cesty k vytváření přidané hodnoty, tréninky a konzultace jako velice důležité elementy úspěšnosti služeb.

Zobrazující přímý benefit a hodnotu pro uživatele

Uživatelé hledají úsporu času v provozu, větší efektivnost, vytváření znalostních sítí a finanční zhodnocení.

Bezpečnostní opatření

V procesu realizace služby jsou poskytovateli služeb velmi často zobrazovány důvěrné informace. Nezbytně tedy musí být přijata bezpečnostní opatření za účelem ochrany informací uživatelů, získání jejich důvěry a zajištění spolehlivosti.

Poskytování více služeb jednomu uživateli

Služby nabízející uživateli mnoho výhod najednou se ukazují být efektivnější a lépe přijímány.

Dosažení spolupráce a / nebo konkurenceschopnost mezi uživateli

Úspěšná služba může podporovat spolupráci mezi uživateli, stejně tak jako v některých bodech i jejich konkurenceschopnost.

Spolupráce s ostatními partnery

Organizace poskytující služby spolupracuje s vládou, s dobře zavedenými firmami, institucemi, individuálními odborníky a dalšími organizacemi ve všech potřebných oblastech.

Neustále zlepšování a učení

Služba sama o sobě se mění a inovuje. Nezbytné je neustálé shromažďování zpětné vazby, monitorování a hodnocení.

Guidelines

In the present analysis key factors have been identified which must be considered while setting up an innovation service or undertaking the improvement of an existing service. These key factors represent guidelines to institutions, capable of setting up specialized services that can be useful for SMEs and public research institutes in the context of bringing them closer to each other and facilitating the exchange of knowledge. The analysis has been carried out to understand the different mechanisms and contexts which allow knowledge and RTD results to be transformed into new products, services and innovative solutions.

Following the initial introduction of the guidelines, the following sections introduce the most successful innovation services in partners' territories along with a presentation of Europe-wide services.

KEY FACTORS OF SUCCESSFUL INNOVATION SERVICES

Coherence with the innovation strategy. A strong strategy behind a group of actions induces synergy and increases their impact on regional development. The innovation services provided must be in line with national and regional innovation policy and strategy and with the innovation system.

Focusing on a specific goal

The most effective services aim to achieve a certain positive result and thus narrow the focus down to address one of the objectives within the innovation strategy.

Focusing on a specific group of users

By specializing the service for just one group of users, the service becomes more effective.

A strong supportive team

The team behind the service must be professional, competent and easily accessible if additional support and assistance is required.

Offering a high level of knowledge

Investments in knowledge, new ways of creating added

value, and training and consulting are very important elements in successful services.

Displaying direct benefit and value for the user

Users seek time-saving operations, better efficiency, knowledge, networking and financial reward.

Security measures

In the process of implementing the service, users' confidential information is in many cases displayed to the service provider. Security measures must thus be undertaken to protect users' information and to gain trust and guarantee reliability.

Providing multiple benefits for the user

Services offering many benefits for the user at once prove to be more effective and better accepted.

Achieving cooperation and/or competitiveness among users

Successful services promote cooperation between users, as well as competitiveness at some points.

Cooperating with other partners

The organization providing the service cooperates with the government, well established companies, institutes, individual experts and other organizations in all necessary areas.

Constantly improving and learning

The service itself is changing and innovating. Gathering feedback, monitoring and evaluation are therefore indispensable.

Kritéria pro rychlé posouzení každé služby

Pokud služba nemohla být posuzována přímo těmito kritérii, byly body uděleny smysluplně ve vztahu k nim.

Výnosnost

5 bodů	Vysoký zisk (více než 20 % nákladů).
4 body	Mírný zisk (méně než 20 % nákladů).
3 body	Malý zisk (méně než 5 % nákladů).
2 body	Nepřímá ziskovost (na příklad: prostřednictvím vrácených daní, sponzorů atd.).
1 bod	Dostatečný příjem na pokrytí nákladů – nulový zisk.
0 bodů	Služby jsou poskytovány bezplatně – žádný zisk.

Počáteční zdroje

5 bodů	Velice vysoké finanční zdroje (převyšující 1 mil. €).
4 body	Vysoké finanční zdroje (pod 1 mil. €).
3 body	Nižší finanční zdroje (pod 500.000 €).
2 body	Malé finanční zdroje (pod 100.000 €).
1 bod	Velice nízké finanční zdroje v rámci instituce poskytující služby (pod 5.000 €).
0 bodů	Počáteční zdroje nejsou potřeba.

Nezávislost

5 bodů	Kompletně nezávislé, zahrnující pouze vnitřní zaměstnance a členy, financování z vlastních zdrojů.
4 body	Nezávislé na programu, závislé na financování.
3 body	Málo propojené s programem a financováno jinými institucemi.
2 body	Mírně spojené s programem a financováno s jinými organizacemi.

1 bod	Velmi spojené s programem a financováno s jinými organizacemi.
0 bodů	Kompletně spojené s programem a financováno s jinými organizacemi bez kterých by implementace služby nebyla možná.

Měkké faktory

5 bodů	Plný servis obsahující poradenství, tréninky, studie proveditelnosti.
4 body	Personální služby jako jsou konzultace, tréninky, studie proveditelnosti.
3 body	Interaktivní skupinové tréninky a konzultace.
2 body	Semináře, konference, hledání partnerů.
1 bod	Pouze nabízející informace (průvodci, manuály, databáze).
0 bodů	Žádné měkké faktory.

Tvrdé faktory

5 bodů	Vysoké finanční zdroje (převyšující 500.000 €).
4 body	Nižší finanční zdroje (pod 500.000 €).
3 body	Nízké finanční zdroje (pod 100.000 €).
2 body	Potenciální přístup k vyšší finančním prostředkům (převyšující 200.000 €, pokud jsou splněna určitá kritéria).
1 bod	Potenciální přístup k nižším či malým finančním prostředkům (nižší než 200.000 €, pokud jsou splněna určitá kritéria).
0 bodů	Žádné finanční prostředky nebo potenciální přístup k finančním prostředkům.

Criteria for Quick Assessment of Each Service

If the service couldn't be assessed directly by these criteria, the points were meaningfully awarded in relation to them.

Profitability

5 POINTS	High profit (more than 20 % of the costs).
4 POINTS	Moderate profit (under 20 % of the costs).
3 POINTS	Minor profit (under 5 % of the costs).
2 POINTS	Indirect profitability (for example: through returned taxes, sponsors).
1 POINT	Enough income to cover the costs – zero profit.
0 POINTS	Services are provided free of charge – no profit.

Initial resources

5 POINTS	Very high financial resources (increasing 1 mio €).
4 POINTS	High financial resources (under 1 mio €).
3 POINTS	Moderate financial resources (under 500.000 €).
2 POINTS	Minor financial resources (under 100.000 €).
1 POINT	Very low financial resources within the institution implementing the service (under 5.000 €).
0 POINTS	Services are provided free of charge – no profit.

Independence

5 POINTS	Completely independent, including only internal staff and members, financing from own funds.
4 POINTS	Independent in programme, dependent in financing.
3 POINTS	Weakly connected in programme and financing with other organizations.
2 POINTS	Moderately connected in programme and financing with other organizations.

1 POINT	Greatly connected in programme and financing with other organizations.
0 POINTS	Completely connected in programme and financing with other organizations, without which the service will not be possible.

Soft factors

5 POINTS	Full set of personalized services such as consultancy, training, feasibility studies.
4 POINTS	Personalized service such as consultancy, training, feasibility studies.
3 POINTS	Interactive group trainings and consultancy.
2 POINTS	Seminars, conferences, partner search.
1 POINT	Just offering information (guidelines, manuals, databases).
0 POINTS	No soft factors.

Hard factors

5 POINTS	High financial resources (increasing 500.000 €).
4 POINTS	Moderate financial resources (under 500.000 €).
3 POINTS	Minor financial resources (under 100.000 €)
2 POINTS	Potential access to higher funds (increasing 200.000 €; if certain criteria are fulfilled).
1 POINT	Potential access to minor or moderate funds (under 200.000 €; if certain criteria are fulfilled).
0 POINTS	No funds or potential access to funds.

Enterprise Europe Network Czech Republic

Enterprise Europe Network je největší síť kontaktů a dat poskytující informace a poradenství v evropských záležitostech společnostem působícím na území EU, zejména malým a středním podnikům (SME).

- výnosnost
- počáteční zdroje
- nezávislost
- měkké faktory
- tvrdé faktory

Síť nabízí konkrétní a efektivní řešení pro podnikatele a firmy ve více než 40 zemích, včetně 27 členských států EU, tří kandidátských zemí (Chorvatska, Makedonie a Turecka), členských států Evropského hospodářského prostoru (EHP) a dalších zúčastněných třetích zemí.

Je složena z více jak 600 partnerských organizací. Enterprise Europe Network je jedinečná jak z hlediska svého širokého geografického dosahu, tak i širokým rozsahem integrovaných služeb, které poskytuje malým a středním podnikům a jiným podnikatelským subjektům.

Síť Enterprise Europe Network také, na podporu své činnosti, připravuje různé akce pro podniky a organizace jak na regionální a národní tak i na evropské úrovni.

Síť nabízí komplexní škálu služeb pro evropské malé a střední podniky a podnikatele, jimž poskytuje řešení šitá na míru v kterékoli fázi životního cyklu podniku.

- Poskytování informací a poradenství týkajících se obchodních a tržních příležitostí, evropské legislativy a politiky týkající se přímo podniku či odvětví, pomoc SME najít vhodného obchodního partnera pomocí databáze nabízející obchodní a technologickou spolupráci,
- rozvoj vědecko-výzkumných kapacit malých a středních podniků pomocí vytváření synergií s dalšími aktéry výzkumu, posílení technologické spolupráce a účasti na technologických burzách,
- pomoc malým a středním podnikům při sdílení výsledků výzkumu vývoje, podílení se na výzkumných programech a se žádostmi o financování, zejména ze 7 Evropského Rámcového programu výzkumu a vývoje (FP7),

- zapojení malých a středních podniků a podnikatelských subjektů do tvorby obchodní politiky, přenosem zpětné vazby Komisi monitorující provádění evropské politiky v oblasti konkurenceschopnosti a inovací.

Best practise

Česká společnost Solara zabývající se výrobou střešních oken chtěla začít obchodovat v sousedních zemích Německu a Rakousku. Jednatelka společnosti Eleonora Formánková potřebovala informace o právních požadavcích na poskytování stavebních služeb v jiné zemi EU. Vstoupila do kontaktu s místní pobočkou sítě Enterprise Europe Network, provozovanou Centrem pro regionální rozvoj České republiky v Praze. Síť, která pomáhá malým a středním podnikům vstoupit na zahraniční trhy, byla schopna provést společnost Solara požadavky na pracovním povolení, které musel splnit předtím, než bylo jejich pracovníkům povoleno pracovat v jiné zemi. Výsledkem jsou uzavřené obchody společnosti Solara v Německu ve výši € 120,000 a připravenost společnosti vstoupit na rakouský trh.

Po roce a půl provozu v České republice se síť Enterprise Europe Network rozhodla zhodnotit svou dosavadní činnost. Pod záštitou 11 členů z celé republiky se konalo 183 seminářů, workshopů a konferencí za účasti více než 6000 účastníků.

Kontakt

Enterprise Europe Network CR
Daniela Váňová
www.enterprise-europe-network.cz

Enterprise Europe Network Czech Republic

The Enterprise Europe Network is the largest network of contact points providing information and advice to EU companies on EU matters, in particular small and medium enterprises (SMEs).

- profitability
- initial resources
- independence
- soft factors
- hard factors

The Network offers concrete and effective solutions to entrepreneurs and companies in more than 40 countries, including the 27 EU member states, three EU candidate countries (Croatia, the former Yugoslav Republic of Macedonia and Turkey), members of the European Economic Area (EEA) and other participating third countries. It's made up of almost 600 partner organisations. Network is unique both in terms of its wide geographic reach and of the wide range of integrated services it provides to SMEs and other business actors.

Enterprise Europe Network also carries out a variety of events to promote their activities to companies and organisations at regional, national or European level.

Network offers a comprehensive range of services for European SMEs and entrepreneurs, providing tailor-made solutions at any stage of a company's life cycle.

- Providing information and practical advice on market opportunities, European legislation and policies relevant to a company or sector. Helping SMEs to find suitable business partners using its business and technology cooperation database, providing information on tender opportunities and international networking.
- developing the research and innovation capacities of SMEs by helping to create synergies with other research actors, foster technological cooperation and holding brokerage events.
- helping SMEs to share research results, participate in research programs and apply for funding, particularly from the EU's Seventh Framework Programme for Research and Technological Development (FP7),

- involving SMEs and business actors in the policy-making process, by transmitting feedback to the Commission and monitoring the implementation of EU policies in the field of competitiveness and innovation.

Results/Best practise

Czech roof glazing company Solara wanted to start trading in neighbouring countries Germany and Austria. Manager Eleonora Formankova needed information about the legal requirements to provide construction services in another EU country. She got in touch with her local Enterprise Europe Network brand, based at the Centre for Regional Development of the Czech Republic in Prague. The Network, which helps SMES to enter foreign markets, was able to guide Solara through the various requirements posted workers need to fulfil before being allowed to work in another country. As a result, Solara has done business to the tune of €120,000 in Germany and is set to launch in Austria.

After a year and a half operation in Czech Republic, the Enterprise Europe Network decided to evaluate its current activities. Under the umbrella of 11 members from the entire country was held 183 seminars, workshops and conferences with the participation of 6000 participants.

Contact

Enterprise Europe Network CR
Daniela Váňová
www.enterprise-europe-network.cz

Inovační vouchery

Inovační vouchery představují jednorázový grant podnikatelům určený na nákup služeb či znalostí od jejich poskytovatelů - univerzit. Získané poznatky by měly být pro podnikatele nové a měly by jim usnadnit inovaci vlastního produktu, procesu nebo služby. Předpokladem je, že strany navážou dlouhodobý vztah a budou společně realizovat náročnější projekty.

- výnosnost
- počáteční zdroje
- nezávislost
- měkké faktory
- tvrdé faktory

Projekt, který byl již úspěšně vyzkoušen zejména v západní Evropě, byl v České republice představen premiérově v březnu roku 2009. Inovační vouchery pomáhají podnikatele přesvědčit, že poskytovalé znalostí z akademické sféry umějí efektivně a bez rizik vyřešit jejich vědecko-výzkumné problémy.

Jedná se spíše o stimulační nástroj než o nástroj dotační – hodnota vouchery pro jednu společnost může činit max 150.000 Kč (6.000 €), což je nepředurčuje k pokrytí větších projektů. Nicméně to může pomoci motivovat podnikatele, aby navázaly kontakty s výzkumnými pracovníky, což by se za standardních okolností možná ani nepodařilo. Inovační vouchery dávají příležitost projektům, které by jinak bez těchto dotací nevznikly. Ty pak budou hlavním komunikačním kanálem a zprostředkovatelem kontaktů na výzkumníky.

Finančním garantem je statutární město Brno, organizátorem projektu je Jihomoravské inovační centrum a poskytovateli znalostí jsou tyto univerzity:

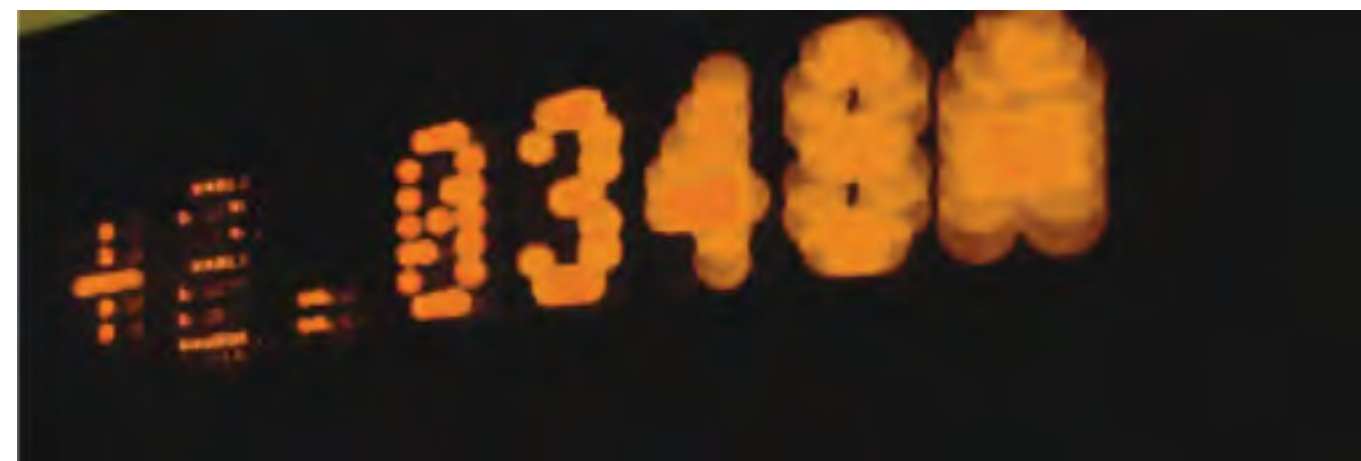
- Vysoké učení technické v Brně;
- Veterinární a farmaceutická univerzita Brno;
- Masarykova univerzita;
- Mendelova univerzita v Brně.

Best practise

Společnost INVEA-TECH se stala prvním českým podnikem, který dosáhl na dotaci díky inovačnímu vouchery. Spolu s Vysokým učení technickým v Brně firma inovovala produkt FlowMon - sondu pro monitorování vysokorychlostních sítí. Sondy nyní dokážou efektivněji monitorovat provoz až na 10 Gb sítích s garancí zpracování každého paketu. Firma se tak technologicky zařadila mezi tři nejúspěšnější firmy na světě pracující s touto technologií. Díky inovačnímu vouchery mohla firma také participovat na zakázce pro významného zahraničního klienta a navázat spolupráci s univerzitou Stanford.

Kontakt

Jihomoravské inovační centrum
Mgr. Jindřich Weiss
www.inovacnivouchery.cz



Innovation vouchers

Vouchers represent a one-time grant to an entrepreneur intended for the purchase of services or knowledge from their providers – universities. The knowledge obtained should be new to the entrepreneur and should facilitate innovation of their product, process or service. The assumption is that through these pilot projects the parties will establish long-term relationships and will then cooperate on more demanding projects in the future.

- profitability
- initial resources
- independence
- soft factors
- hard factors

The project, which has already been successfully tested, particularly in Western Europe, was introduced in the Czech Republic for the first time in March 2009. Innovation vouchers help convince entrepreneurs that knowledge providers from the academic sphere are able to solve their scientific and research problems effectively and without risk.

It is more a stimulation tool than a subsidy tool – a voucher for one firm with a value of CZK 150,000 (6,000 EUR), cannot cover large projects. However, it can help motivate entrepreneurs to established contacts with a researcher, which would not normally be possible otherwise. Innovation vouchers give an opportunity, even to a project that would otherwise not come about without these subsidies. An important assumed side-effect is the strengthening of the role of resultant techno-

logy transfer centres at the universities. These will be the main channel for communication and a contact agent for carrying out specific researches.

The financial guarantor is the statutory city of Brno, the organisational project is provided by the South Moravian Innovation Centre and the knowledge providers are these universities:

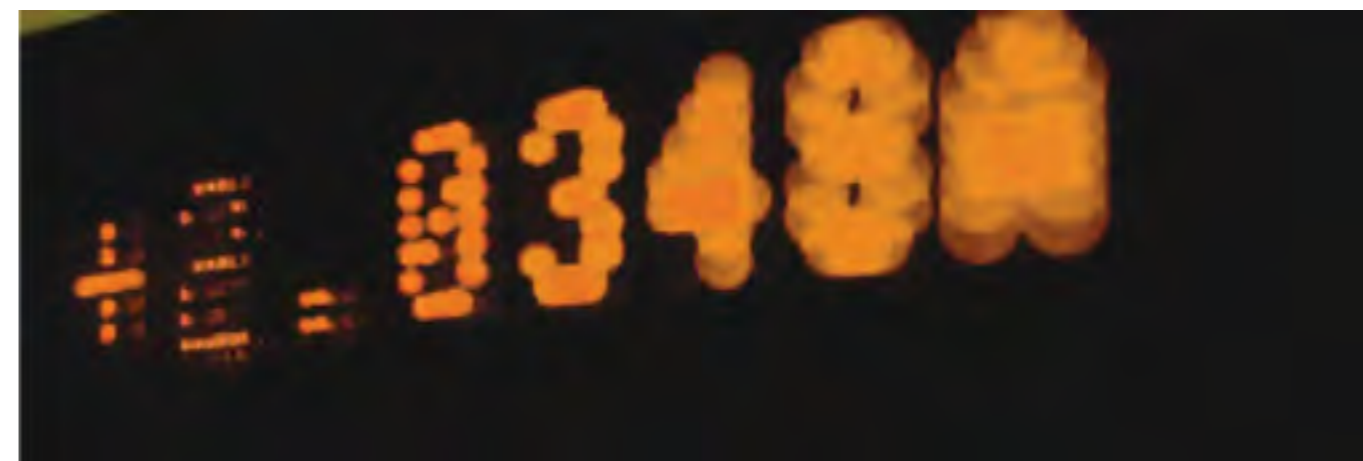
- Brno University of Technology;
- University of Veterinary and Pharmaceutical Sciences Brno;
- Masaryk University, Czech Republic;
- Mendel University of Agriculture and Forestry in Brno.

Best practise

The INVEA-TECH Company became the first Czech company to receive a subsidy through an innovation voucher. Together with the University of Technology in Brno, the company refreshed its product, the FlowMon probe for monitoring high speed networks. Probes are now able to more effectively monitor traffic on 10Gbps networks with guaranteed processing of each packet. The company featured among the three most successful companies in the world working with this technology. Thanks to an innovation voucher the firm was also able to participate in the contract for a major international client and establish cooperation with Stanford University

Contact

South Moravian Innovation Centre
Mgr. Jindřich Weiss
www.inovacnivouchery.cz



Technologické burzy

Technologické burzy jsou pokročilým nástrojem určeným k zakládání nových partnerství a zahájení spolupráce na nových společných návrzích projektů. Je to způsob, jak posílit spolupráci mezi průmyslem a výzkumnými jednotkami a poskytuje organizacím jednoduchý, přímý a dostupný způsob, jak najít partnery nejenom v České republice, ale i v celé Evropě.

- výnosnost
- počáteční zdroje
- nezávislost
- měkké faktory
- tvrdé faktory

Účelem těchto akcí je zprostředkování příležitosti společnostem, jež hledají partnery pro spolupráci. Dalším cílem je pomoci podnikům, univerzitám a výzkumným institucím při hledání partnerů pro vývoj produktů, jejich výrobu, licenční dohody, společné podniky či jiné formy partnerství. K dispozici je široká škála příležitostí, jsou nabízeny téměř všechny druhy; (věda & výzkum, technická spolupráce, dohody o společných podnicích, výrobní dohody, licenční smlouvy, obchodní smlouvy, atd.).

Tyto burzy rovněž vytváří příležitosti k transferu znalostí, odborných zkušeností a kontaktů mezi úspěšnými českými a evropskými projektovými koordinátory a potenciálními partnery, kteří tím získají příležitost realizovat jejich nápady a vědecký potenciál.

Příprava každé technologické burzy zabere několik měsíců, ale burza samotná pouhé 2 dny, které zahrnují plenární setkání, paralelní workshopy zaměřené na konkrétní tématické oblasti a prostor pro bilaterální diskuze. Technologická burza je vhodným místem, kde se mohou účastníci reprezentovat, vzájemně si vyměnit zkušenosti a znalosti, či sdílet své projektové záměry.

Jak jsou technologické burzy organizovány?

- na internetových stránkách se musíte zaregistrovat a pak vložit váš "profil", ve kterém stručně popíšete co vaše společnost/institut dělá, čím se zabýváte a co nabízíte/hledáte,



- po ukončení registrace bude vydán katalog obsahující nabídky a poptávky registrovaných,
- po uzavření přihlášek vám doporučujeme prostudovat katalog, vybrat si nabídky/poptávky, které vás zaujaly a vytvořit si aktuální plán schůzek,
- každá tato událost je zaměřena na jeden podnikatelský sektor a většinou je organizována jako 2-denní událost na níž mají zúčastněné podniky v průběhu dne naplánované 30-ti minuté schůzky, během nichž se snaží navázat kontakty, získat informace o pro ně vhodných trzích, dojednávají obchody a mnohem více.

Společnosti a výzkumné laboratoře mají možnost účastnit se technologické burzy způsobem založeným na principu přímé schůzky mezi technologickými vývojáři a uživateli, s cílem podpořit technickou spolupráci. Technologická burza je také příležitostí k prohloubení kontaktů během konferencí, workshopů a sezení u kulatého stolu. Technologické burzy, a to i včetně těch, které jsou organizovány sítí Enterprise Europe Network, jsou dobře hodnoceny evropskými společnostmi. Je to dobrý způsob, jak najít několik potenciálních partnerů v krátké době.

Kontakt

Enterprise Europe Network CR
Daniela Váňová
www.enterprise-europe-network.cz

Brokerage Events

A brokerage event is an advanced tool dedicated to setting up new partnerships and launching new collaborative project proposals. It is a way of strengthening the cooperation between industries and research units and giving organizations a simple, direct and accessible way to find partners all around Czech Republic and Europe.

- profitability
- initial resources
- independence
- soft factors
- hard factors

The purpose of the brokerage event is to enhance opportunities for companies to explore and find cooperation. Another aim is to assist enterprises, universities and research institutions in finding partners for product development, manufacturing, licensing agreements, joint ventures or other types of partnership. A wide range of opportunities is available as all types of collaboration sought are offered; (Research & Development, Technical Co-operation, Joint Venture Agreements, Manufacturing Agreements, Licence Agreements, Commercial Agreements, etc.).

The events also create the opportunity to transfer the experience, expertise and contacts between successful Project coordinators from the Czech Republic and the EU to potential partners, who will have the chance to realize their ideas and scientific potential.

The preparation of each event takes several months, but the event itself lasts two days, including plenary sessions, parallel workshops on specific areas and facilities for bilateral discussions. The brokerage event is an appropriate place for the participants to present themselves, to show each other their expertise and their collaborative project ideas.

How are the brokerage events organized?

- on a website you have to register and then insert a "profile" - in which you describe, briefly, what your company/institute is doing and what you are offering/looking for,



- after the deadline for registration a "catalogue" will be generated, containing offers and requests from registered subjects,
- after the deadline you are encouraged to visit the catalogue and select offers/requests you are interested in. The same will be done by other participants. In this way you will actually create a meetings schedule,
- each event has a focus on one or more business sectors, and usually over a 2 day period the participating businesses meet during pre-arranged 30 minute appointments to establish contacts, gain information on their respective, market places, negotiate deals and much more.

Companies and research laboratories are given the opportunity to participate in a brokerage event based on one-to-one confidential meetings between technology developers and users in order to foster technical cooperation. The brokerage event is also a chance to deepen the contacts made during conferences, workshops and round tables. Brokerage events, including those organized by Enterprise Europe Network, are well appreciated by European companies. It is a good way to meet several potential partners in a short time.

Contact

Enterprise Europe Network CR
Daniela Váňová
www.enterprise-europe-network.cz

Klastry

Klastry jsou chápány jako významný nástroj pro rozvoj konkurenceschopných ekonomik. Jsou definovány jako "sítě vzájemně provázaných podniků, institucí produkujících znalosti, podpůrných institucí (např. center pro transfer technologií, vědeckotechnických parků apod.) a zákazníků propojených do výrobního řetězce, který vytváří přidanou hodnotu.

- výnosnost
- počáteční zdroje
- nezávislost
- měkké faktory
- tvrdé faktory

Prostředí klastrů lze přirovnat k systému, ve kterém dochází k řízení změny i k její realizaci na základě synergie, kritického množství, konsensu a motivované spolupráce. Klastrový přístup umožňuje rozpoznávat a posilovat infrastrukturu, podporující podniky způsobem, který dosavadní intervence do ekonomického rozvoje nedokázaly dosáhnout. Je chápán jako celostní pohled na stěžejní ekonomické kategorie ovlivňující konkurenceschopnost, kterými je vzdělávání, výzkum, vývoj a inovace, podpora podnikání, investice, průmyslové nemovitosti, rozvoj dodavatelských řetězců, včetně sociálního začlenění a udržitelného rozvoje. Tyto systémové schopnosti funkčního klastrového prostředí předurčují klastry k tomu, aby se staly strategickým nástrojem zvyšování konkurenceschopnosti.

Obecné přínosy klastrů

- Vytvářejí podmínky, které umožňují stimulovat inovace včetně efektivnějšího využití výzkumu a vývoje. To přispívá k růstu a zvyšování návratnosti investic veřejného sektoru například do institucí terciárního vzdělávání a výzkumných ústavů.
- Zlepšují výkonnost jednotlivých podniků a vytvářejí podmínky pro vznik nových podniků, které zvyšují inovace a urychlují tím proces restrukturalizace a diverzifikace odvětví.
- Přitahují větší množství a vyšší kvalitu vnitřních investic, které mohou obsahovat i výzkum a vývoj.
- Silné klastry generují prostředí, v němž jsou přítomny specializované dovednosti, znalosti, výzkum a vývoj, know-how a kvalifikovaní dodavatelé, kteří mohou být přitažliví pro investory.



- Představují nové zdroje regionální nebo místní výhody a uvádějí do pohybu proces kumulativního růstu a rozvoje, cestou vytváření kritického množství a externích úspor z toho plynoucích.
- Nabízejí komplexní strategický program a rámec pro integraci a formování politiky, která zamezuje duplicitám a překrývání se.

Ve světě existuje množství klastrů využívajících místní specifika v globální konkurenci. Nejznámější je asi Silicon Valley v USA. Zakládání a rozvoj klastrů je různými způsoby podporovány agenturami pro regionální rozvoj (v USA kvůli offshoringu, v EU kvůli zaostávání v oblasti inovací, v Africe zase kvůli napomáhání při industrializaci). V ČR podporuje rozvoj klastrů Ministerstvo průmyslu a obchodu a implementační agentura CzechInvest, v letech 2007 - 2013 pomocí Operačního programu Podnikání a inovace. Aktivní podpora klastrových iniciativ existuje v České republice již několik let.

Cílem této podpory je použití spolupracujících sdružení jako nástroje pro tvorbu inovací a zvyšování konkurenceschopnosti české ekonomiky. Je-li společnost ve fázi identifikace či hledání vhodných partnerů a firem, které chce kontaktovat za účelem založení klastru, pokud by se školy nebo regiony rádi podíleli na jedné z klastrových iniciativ v regionu, pokud chtějí poskytnout údaje týkající se jejich potřeb a služeb, které nabízejí, měli by zaslat kontakt na níže uvedenou adresu.

Kontakt

Czechinvest – Agentura pro podporu podnikání a investic
 klastry@czechinvest.org
 www.czechinvest.org

Clusters

Clusters are seen as an important tool for the development of competitive economies and innovation. They are defined as "a network of interconnected firms, institutions of knowledge production, supporting institutions (e.g., centres for technology transfer, science parks etc.) and customers connected in the production chain which creates added value."

- profitability
- initial resources
- independence
- soft factors
- hard factors

A clustered environment can be likened to a system in which change is managed and in which this change is implemented on the basis of synergy, critical mass, consensus and motivated cooperation. The cluster approach allows a recognizing and strengthening of the infrastructure supporting businesses in a way that current intervention in economic development fails to achieve. It is understood as a holistic view of the core categories that affect economic competitiveness, which are education, research, development and innovation, the promotion of entrepreneurship, investment, industrial property, and the development of supply chains, and it also encompasses social inclusion and sustainable development. These systemic functional abilities predispose cluster environments to become a strategic tool for increasing competitiveness.

General contributions of clusters

- They create conditions that allow innovation to be stimulated, including more efficient use of research and development. This contributes to growth and a return on investment in public sector institutions such as a tertiary education and research institutes.
- They improve the performance of individual businesses and create conditions for the emergence of new businesses that increase innovation and accelerate the process of the restructuring and diversification of industry.
- They attract more and higher quality inward investment, which may include research and development.
- Strong clusters generate an environment in which there are specialized skills, knowledge, research and development, know-how and qualified contractors who may be attractive to investors.



- They function as new sources of regional or local benefits, and put into motion a process of cumulative growth and development through the creation of critical mass and the external economies arising from it.
- They offer a comprehensive strategic agenda and framework for the integration and formation of policy that avoids duplication and overlap.

Around the world there are a number of clusters making use of local characteristics in global competition. The best known is probably Silicon Valley in the USA. The formation and development of clusters offer different ways to support regional development agencies (in the U.S. due to offshoring in the EU due to the lag in innovation, and in Africa helping with industrialization). The Czech Republic supports the cluster development of the Ministry of Industry and Trade, CzechInvest and the implementation, in 2007 - 2013 of the Operational Program for Enterprise and Innovation. Active support of cluster initiatives has already existed in the Czech Republic for several years.

The aim of this support is to use cooperative groupings as tools for the creation of innovations and the improvement of the Czech economy's competitiveness. If is the company is at the stage of identifying or finding suitable companies to cluster with and is looking for suitable partners they would like to contact, if a university or region would like to participate in one of the cluster initiatives in their region, if they wish to provide details regarding their needs and the services they offer, they should contact the address below.

Contact

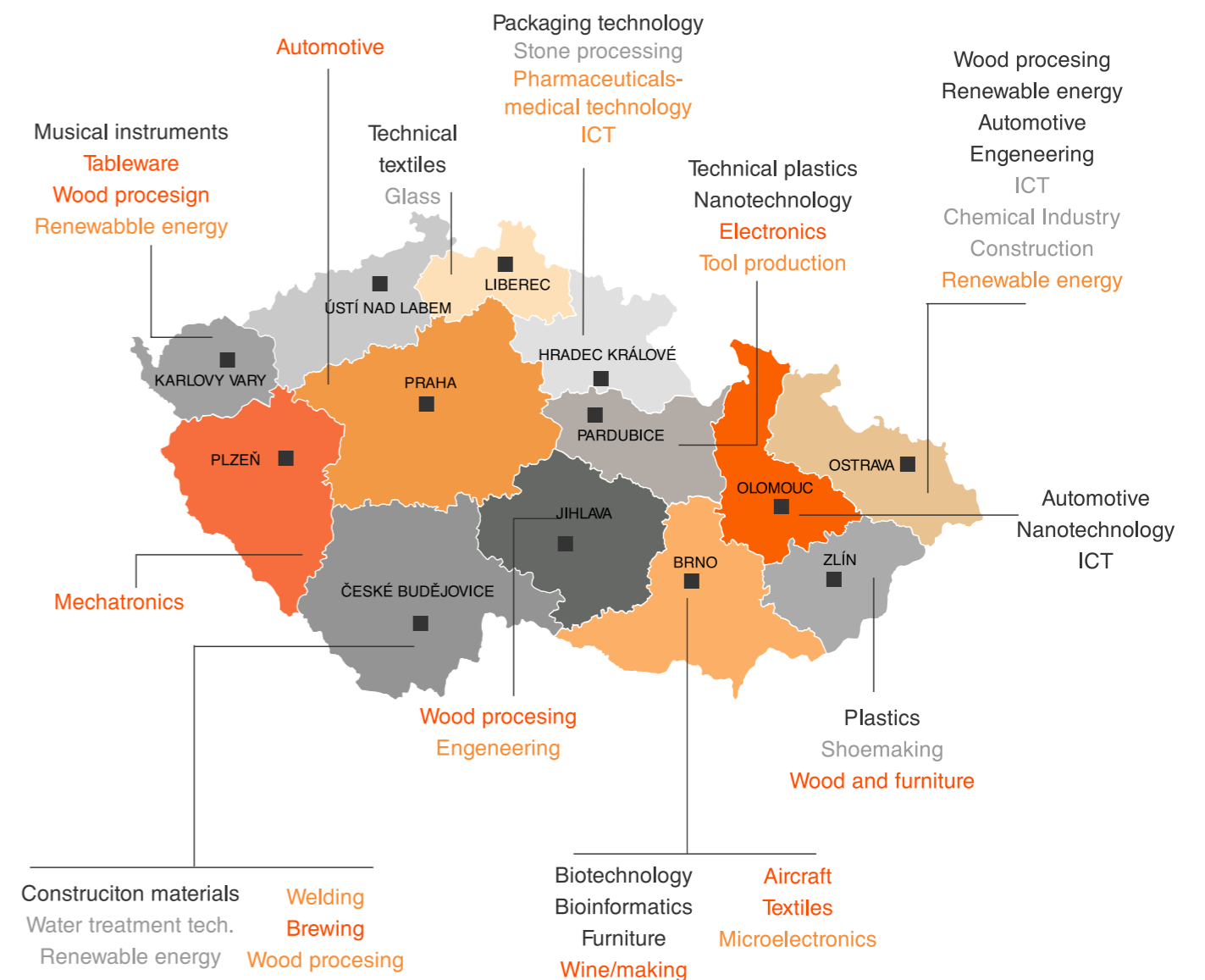
Czechinvest - Investment and Business Development Agency
 klastry@czechinvest.org, www.czechinvest.org

Klastry, Česká republika

Clusters, Czech Republic

- Založené klastry – fáze II
- Založené klastry
- Zmapované klastry
- Mapování klastrů – fáze II

- Established clusters – phase II
- Established clusters
- Cluster mapping ended
- Cluster mapping – phase I



Podnikatelské inkubátory

Podnikatelské inkubátory jsou programem určeným k urychlení úspěšného rozvoje podnikatelských společností prostřednictvím řady zdrojů pro podporu podnikání a služeb, společnosti jsou rozvíjeny pod taktovkou vedení inkubátoru prostřednictvím sítě jejich kontaktů.

- výnosnost
- počáteční zdroje
- nezávislost
- měkké faktory
- tvrdé faktory

Počet malých a středních firem je jedním z kritérií hodnocení ekonomického rozvoje země. Zahájení podnikání je velmi obtížné pro malé inovační firmy, nicméně tyto firmy často mají velký ziskový potenciál a v budoucnu mohou vytvořit mnoho nových pracovních míst a dalších ekonomických efektů. Na podporu začínajících inovačních firem jsou zakládány podnikatelské inkubátory.

Podnikatelský inkubátor je zařízení (budova), určené pro nové firmy, kde jim pomohou v počáteční fázi jejich podnikatelské činnosti. Je to prostor, v němž jsou pro začínající firmy nastaveny výhodné podmínky. Mezi tyto výhody patří například nízké nájemné, sdílení infrastruktury, bezplatné služby nebo služby nabízené za zvýhodněné ceny. Firma tam však může zůstat jen po omezenou dobu.

Podnikatelské inkubátory nabízí podporu podnikatelů prostřednictvím takzvaných "one-stop-shop" a sdílením různých zařízení. To může způsobit snížení provozních nákladů firem. Inkubátory také navyšují procento "přeživších" firem a zvyšují možnosti růstu start-upů a malých firem již v rané fázi jejich rozvoje.

Inkubátory také umožňují transfer myšlenek a znalostí do obchodní sféry, tak aby byly využívány jako nástroj na podporu inovací a transferu technologií. Dalším úkolem podnikatelských inkubátorů je přispívat ke zvýšení konkurenceschopnosti a pomoci při vytváření spin-off společností. Inkubátory často slouží jako katalyzátor pro komercializaci technologií a výsledků výzkumu. Podnikatelské inkubátory také usnadňují komunikaci mezi inkubovanými firmami a tyto firmy se tak mohou radit o společných problémech a pomoci si navzájem.



Co více, řada výrobků vyvinutých inkubovanými firmami se může dobře doplňovat, např. firma A vyrábí hardware a firma B pro ni vyvíjí software.

Závěr

V České republice vznikají inkubátory od počátku 90. let a v současné době jich existuje asi 30. Díky podpoře ze strukturálních fondů jejich počet neustále narůstá.

V České republice jsou často součástí vědecko-technických parků. Inkubátory mohou být zřizovány obcemi, regiony, zájemci z řad neziskových organizací i soukromých firem. Velký počet zakládajících subjektů je jedním z důvodů, proč neexistuje přesný seznam podnikatelských inkubátorů. Jen malá část podnikatelských inkubátorů v České republice je zaměřena na inovační firmy. Většina inkubátorů slouží všem typům firem.

Podnikatelské inkubátory v České republice mohou být podporovány z několika zdrojů. Nejdůležitějším z nich je program PROSPERITA, který je součástí Operačního programu Podnikání a inovace. Cílem programu PROSPERITA je podpora infrastruktury pro posílení výzkumu, vývoje a jejich vazba na průmysl, podpora infrastruktury průmyslového výzkumu, technologického rozvoje a inovací a zlepšení prostředí pro technologicky orientované firmy.

Kontakt

Klimentovská a.s.
info@klimentovska.cz
www.klimentovska.cz

Business Incubators

Business incubators are programs designed to accelerate the successful development of entrepreneurial companies through an array of business support resources and services, developed and orchestrated by incubator management and offered both in the incubator and through its network of contacts.

- profitability
- initial resources
- independence
- soft factors
- hard factors

The number of small and medium-sized innovative enterprises is one of the criteria of the economic level of a country. Starting a business is very difficult for small innovative firms; however these firms often have a huge profit potential and in the future they can create many new jobs and bring other economic effects. Business incubators are founded to support the establishment of innovative firms.

The business incubator is a facility (building), designed for new firms to help them in the starting phase of their entrepreneurial activity. It is space where advantageous conditions exist for starting firms. These advantages include for example low rent, a sharing of infrastructure, free services or services at discounted prices. The enterprise can stay there only for a limited period.

The business incubators offer support to entrepreneurs through the so-called one-stop-shop and by sharing various equipment. It can cause a decrease in the operating cost of firms. The incubators also increase firms' survival rate and increase the growth possibilities of start-ups and small firms in the early stage of their development. The incubators also enable the transfer of ideas into commercial form, so they have been used as an instrument to support innovations and technology transfer. Other tasks of incubators are to contribute to increasing competitiveness and assistance in the creation of spin-offs. The incubators often serve as a catalyst for the commercialization of technology and the results of research. Business incubators also facilitate communication among incubated firms and so these firms can consult about shared problems and can advise each other. What is more, the range of products developed by incubated firms may be complementary, e.g. firm A produces hardware and firm B develops software for it.



Results

In the Czech Republic incubators have been operating since the early 90's and at present there are about 30 incubators. Thanks to support from structural funds their number is continually increasing.

In the Czech Republic they are often part of a science and technology park. Incubators can be established by municipalities, regions, non-profit or interested organizations and by private firms. The large number of founding bodies is one of the reasons why there is no accurate list of incubators. Only a minority of business incubators in the Czech Republic are aimed at innovative firms. Most incubators serve all types of firms.

Business incubators in the Czech Republic can be supported from several resources. The most important is the PROSPERITY programme which is a part of the Operational Programme for Enterprise and Innovation. The aims of the PROSPERITY programme are infrastructure support to strengthen research and development links to industry, infrastructure support for industrial research, technological development and innovation, and the improvement of the environment for technologically oriented companies.

Contact

Klimentovská a.s.
info@klimentovska.cz
www.klimentovska.cz

Informační systém výzkumu, experimentálního vývoje a inovací

Informační systém výzkumu, experimentálního vývoje a inovací je informační systém veřejné správy zajišťující shromažďování, zpracování, poskytování a využívání údajů o výzkumu, vývoji a inovacích podporovaných z veřejných prostředků.

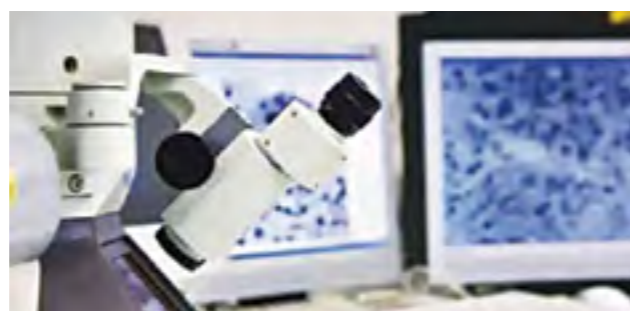
- výnosnost
- počáteční zdroje
- nezávislost
- měkké faktory
- tvrdé faktory

Správce informačního systému VaVaI je Rada pro výzkum, vývoj a inovace a provozovatelem systému je Úřad vlády České republiky.

Systém má tyto základní cíle

- Podporovat Radu pro výzkum a vývoj při přípravě a jednáních o státním rozpočtu určeném pro VaV
- Poskytovat vstupní data pro efektivní hodnocení VaV
- Poskytovat informace o:
 - Výzvách
 - Současném výzkumu
 - Ukončeném výzkumu a jeho výsledcích

Systém vznikl díky spuštění grantového systému v roce 1993. V počátcích se jednalo pouze o samostatnou tabulku s aktuálními projekty. S ukončením prvních projektů vznikl problém jak uchovávat záznamy z minulosti, který bylo nutno vyřešit.



Informační systém výzkumu, vývoje a inovací je rozdělen do následujících částí

- Poskytovatelé podpory VaVaI
- Programy VaVaI
- Evidence veřejných soutěží v oblasti VaV
- Aktivní vědecko-výzkumné organizace
- Projekty VaVaI
- Výzkumné záměry
- Výsledky: publikace, výsledky, atd.

Závěr

Datový objekt	Současný počet	Roční nárůst	Sběr dat od roku
VaVaI projekty	32 450	2 450	1994
Rozpracované VaVaI projekty	95 000	7 500	
Výzkumné záměry	890	10	1998
Rozpracované výzkumné záměry	4 700	300	
Výsledky VaVaI (publikace, patenty, technologie)	550 000	20 000	
Teoretické VaVaI výsledky	420 000	50 000	2000
Výzvy	400	30	
Vědeckovýzkumné organizace	4 600	400	
Projektový koordinátoři	26 000	900	
Schémata	140	6	
Veřejné zakázky	429		
Poskytovatelé podpory	25	0	

Kontakt

Rada pro výzkum, vývoj a inovace ČR
rvv@vlada.cz

The R&D&I Information System

The R&D&I Information System is a public administration information system for the collection, processing, publication and utilization of information about research and development, which has been supported by public budgets.

- profitability
- initial resources
- independence
- soft factors
- hard factors

The R&D Information System administrator is the Research and Development Council, and the System operator is the Government Office of the Czech Republic.

This system has the following basic purposes

- To support the R&D Council in preparing and negotiating the state budget proposal for R&D
- To provide input data for R&D Efficiency Evaluation
- To disseminate information on:
 - Calls
 - Current research
 - Past research along with results

The system started with the launch of the grant system in 1993. In the beginning it was a single data table of current projects. With the completion of the first projects, the problem of how to record past research had to be solved.



The R&D Information System has the following subsystems (parts)

- State Funding Providers
- R&D Programmes,
- Tenders in R&D
- Organizations Active in R&D
- R&D projects
- Institutional research plans
- Results: publications, patents, etc.

Results

Data object	Current number	Increase per year	Collected since
R&D projects	32 450	2 450	1994
R&D projects phases (year-based snapshots)	95 000	7 500	
Institutional research plans	890	10	1998
Institutional research plans (year-based snapshots)	4 700	300	
R&D results records (publications, patents, technologies)	550 000	20 000	
Pure R&D results	420 000	50 000	2000
Calls	400	30	
Research organizations	4 600	400	
Project coordinators	26 000	900	
Schemes	140	6	
Tenders	429		
State funding providers	25	0	

Contact

R&D Council Czech Republic
rvv@vlada.cz

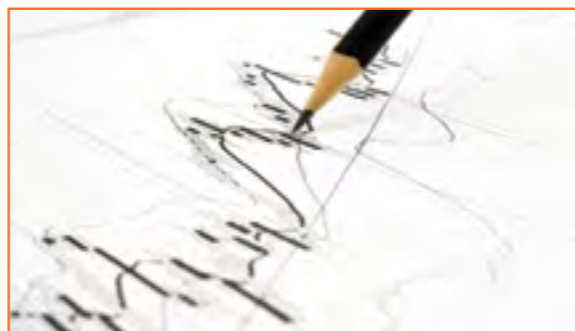
Technology Watch

Zásadním cílem služby Technology Wach je pomoci společnostem provádět strategická rozhodnutí a tím jim pomoci ke zvýšení konkurenceschopnosti a inovačních kapacit. Technology Watch je určena k praktickému usnadnění inovačního procesu v podnicích a rozvoji potenciálu úspěšných podnikatelských inovačních aktivit. Zpracováním analýz a ověřením platnosti informací umožňuje společnostem lépe se rozhodovat o možnostech výzkumných a vývojových projektů, investic a strategických plánů.

- výnosnost
- počáteční zdroje
- nezávislost
- měkké faktory
- tvrdé faktory

Díky přístupu k nástroji Technology Wach přes internet, mají české malé a střední podniky snadný a cenově efektivní přístup k informacím a k možnosti hledání odpovědí na různé typy otázek a řešení složitých problémů bez ohledu na jejich zeměpisnou polohu. Kromě toho, rychlé šíření technologických informací prostřednictvím této služby umožňuje malým a středním podnikům držet krok s nejmodernějšími technologiemi.

Cílem služby Technology Wach je průběžně sbírat a analyzovat strategické informace o technologiích a trendech v oblasti technologií. Pomocí vyhledávání a šíření informací, které jsou považovány za relevantní, poskytuje služba účinný nástroj na podporu rozhodovacího procesu. Sledování technologií patří do širší kategorie 'Competitive Intel-



ligence', která zahrnuje rovněž strategické informace o trzích, produktech, konkurenci, legislativě, atd. Pro většinu firem je vlastnictví strategických informací v globálním měřítku klíčovým prvkem při získávání a udržování výhody nad svými konkurenty.

Hlavní cíle

- Podpora inovačního procesu
- Snadný a efektivní přístup k informacím
- Odpovědi na technologické otázky a problémy

Závěr

Za podpory týmu odborníků a pokrytí řady oborů a technologií relevantních např. pro společnosti plastikářského průmyslu, existuje celá řada selektivních informačních možností:

- Novinky: specifické novinky dle zaměření uživatele
- Technologické zprávy: experti na konkrétní technologie mohou zákazníkům na vyžádání poskytnout další podrobnosti
- Individuální složky: Novinky o odvětví a technologiích týkajících se daného uživatele (dle témat vybraných při registraci) a přístup k úplnému znění zpráv zveřejněných na webu
- Dotazy: jsou-li potřeba specifické informace potřebné pro další rozvojové activity společnosti (např. technologie, patenty, jakost)
- Upozornění: individuální a pravidelné strategické informace pro uživatele související s jejich činností

Kontakt

Enterprise Europe Network CR - Daniela Váchová
www.enterprise-europe-network.cz

Technology Watch

The ultimate goal of Technology Watch is to help companies make strategic decisions and thus improve competitiveness and innovative capacity. Technology Watch is intended as a practice facilitating the innovation process within companies and developing the potential of successful innovative business actions. The treatment, analysis and validation of the information allow companies to make better decisions about the course of research and development projects, investment and strategy design.

- profitability
- initial resources
- independence
- soft factors
- hard factors

By using the Technology Watch Tool over the Internet, Czech SMEs can have an easy and cost effective access to information on a variety of issues and find answers to complicated problems regardless of their geographical location. Furthermore, the fast dissemination of the technological information through this service enables SMEs to keep pace with cutting edge technology.

The focus of Technology Watch is to continually gather and analyse strategic information about technology and trends in technology. By locating and disseminating the information that is considered relevant, we provide a powerful tool to aid decision-making. Technology Watch falls into the broader ca-



tegy of 'Competitive Intelligence', which also covers strategic information about markets, products, competitors, legislation, etc. For most businesses, having strategic information on a global scale is a key element in obtaining and maintaining an advantage over their competitors.

Main focus

- Facilitating the innovation process
- Easy and cost effective access to information
- Answers to technological questions and problems

Results

Supported by an expert team and covering a variety of fields and technologies relevant for Plastics Value Chain companies, there is a wide range of selective information options:

- News references: Specific news items of interest to the user
- Technological reports: Experts on specific technologies can give customers further details on request
- Customised dossier: News items about the sectors and technologies relevant to that user (with topics selected at registration), and access to the full text of reports published on the Web site
- Enquiries: To be used if specific information (e.g. on technology, patents, quality) is needed over the course of a company's development activity
- Alerts: Customised, regular strategic information relevant to the user's activity

Contact

Enterprise Europe Network CR - Daniela Váchová
www.enterprise-europe-network.cz

Další informace o projektu FREE a jeho výsledcích lze získat na níže uvedených adresách:
Additional information about the project FREE and its results can be obtained at:



University of Debrecen
 www.unideb.hu
 László Mátyus
 free-project@unideb.hu
 tel: +3652412623
 fax: +3652532201



Amitié
 www.amitie.it
 Pier Giacomo Sola
 pgsola@amitie
 tel: +39051273173
 fax: +390516560416



Municipality of Velenje
 www.velenje.si
 Rok Matjaž
 rok.matjaz@velenje.si
 tel: +38638961544



Centuria RIT
 www.centuria-rit.com
 Chiara Pari
 c.pari@centuria-rit.com
 tel. +390547415080
 fax +390547313291



TechnoCenter at the University
 of Maribor
 www.tehnocenter.uni-mb.si
 Anton Habjanič
 anton.habjanic@uni-mb.si
 tel: +38622355365



Multipurpose Union
 of Kecskemét and its Region
 www.aranyhomok.hu
 Sándor Lakó
 lako.sandor@aranyhomok.hu
 tel: +36304635320
 fax: +3676850020



Klimentovská a.s.
 www.klimentovska.cz
 Jiří Bytel
 info@klimentovska.cz
 tel: +420354423103

CAE	Počítačový inženýring The Computer Aided Engineering	RIA	Regionální inovační agentury Regional Innovation Agencies
CRTT	Centra výzkumu a technologického transferu Centres of Research and Technology Transfer	RIS	Regionální inovační strategie Regional Innovation Strategy
EC FP	Rámcový program Evropské komise European Commission Framework Programme	RTD	Výzkum a technologický vývoj Research and Technology Development
EIB	Evropská investiční banka The European Investment Bank	SME	Malé a střední podniky Small and Medium Enterprise
EIF	Evropský investiční fond The European Investment Fund	STI	Věda, technologie, inovace Science, Technology, Innovation
EIT	Evropský institut inovací a technologií European Institut of Innovation and Technology	STP	Vědecko technický park Science and Technology Park
EK	Evropská komise The European Commission	TT	Transfer technologií Technology Transfer
EPO	Evropský patentový úřad European Patent Office	TTO	Centrum transferu technologií Technology Transfer Office
ERA	Evropský výzkumný prostor European Research Area	VaV	Výzkum a vývoj Research and Development
ICT	Informační a komunikační technologie Information and Communication Technologies	VaVaI	Výzkum, vývoj a inovace Research, Development and Innovation
IKT	Informační a komunikační technologie Information and Communication Technologies	VTP	Vědeckotechnický park Science and Technology Park
InnSPs	Poskytovatelé inovačních služeb Innovation Service Providers		
IP	Duševní vlastnictví Intellectual Property		
R&TT	Výzkum a transfer technologií Research and technology Transfer		
R&D	Výzkum a vývoj Research and Development		
R&D&I	Výzkum, vývoj a inovace Research, Development and Innovation		
RDA	Regionální rozvojové agentury Regional Development Agencies		

www.researchdirectory.eu
<http://free.unideb.hu> • free-project@unideb.hu

www.klimentovska.cz, info@klimentovska.cz

www.institut.sweb.cz, institut@seznam.cz



**KARLOVARSKÝ
ROZVOJOVÝ
INSTITUT** o.p.s.